

Исходящий № 828/10  
12 10 23

**Эпидемиологическая ситуация по ВИЧ-инфекции в Республике Беларусь на 1 октября 2023 года**

По состоянию на 1 октября 2023 года в Республике Беларусь зарегистрировано 34 751 случай ВИЧ-инфекции; 24 841 человек, живущий с ВИЧ (ЛЖВ). Показатель распространенности составляет 269,5 на 100 тысяч населения (0,27%), таблица 1.

Таблица 1 – Сведения о количестве выявленных случаев ВИЧ-инфекции за весь период статистического наблюдения и количестве ЛЖВ, распространенности по регионам Республики Беларусь (по состоянию на 01.10.2023 года).

Регион	Зарегистрировано случаев ВИЧ-инфекции (1987-01.10.2023)	Умерло по разным причинам (1987-01.10.2023)	Количество ЛЖВ (гр.4 равна разности граф 2,3)	Распространенность (на 100 тыс.)
Брестская область	2692	755	1937	147,3
Витебская область	1914	493	1421	130,1
Гомельская область	13306	4872	8434	625,9
Гродненская область	1576	461	1115	111,7
г. Минск	7227	1482	5745	287,9
Минская область	5420	1295	4125	282,1
Могилевская область	2616	552	2064	208,5
<b>Республика Беларусь</b>	<b>34751</b>	<b>9910</b>	<b>24841</b>	<b>270,0</b>

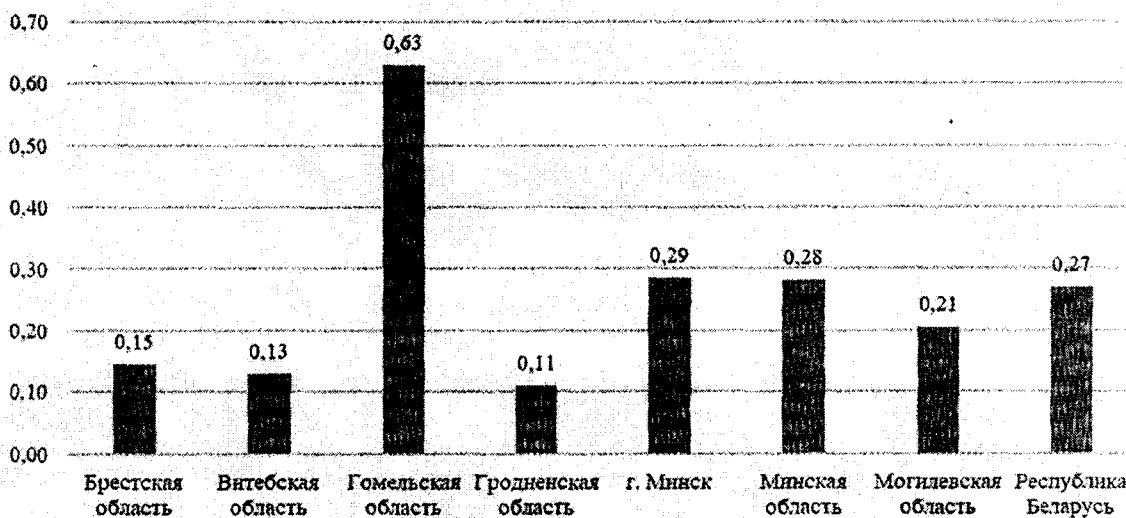


Рис. 1. Распространенность ВИЧ-инфекции (в %) по регионам Республики Беларусь на 01.10.2023

Гнездо Л.В.  
Главным врачом  
Днепр руководителем в  
работе

Исходящий №  
"17" 10 2023

17.10.23

## Эпидемиологическая ситуация по ВИЧ-инфекции в Республике Беларусь на 1 октября 2023 года

По состоянию на 1 октября 2023 года в Республике Беларусь зарегистрировано **34 751** случай ВИЧ-инфекции; **24 841** человек, живущий с ВИЧ (ЛЖВ). Показатель распространенности составляет **269,5** на 100 тысяч населения (0,27%), таблица 1.

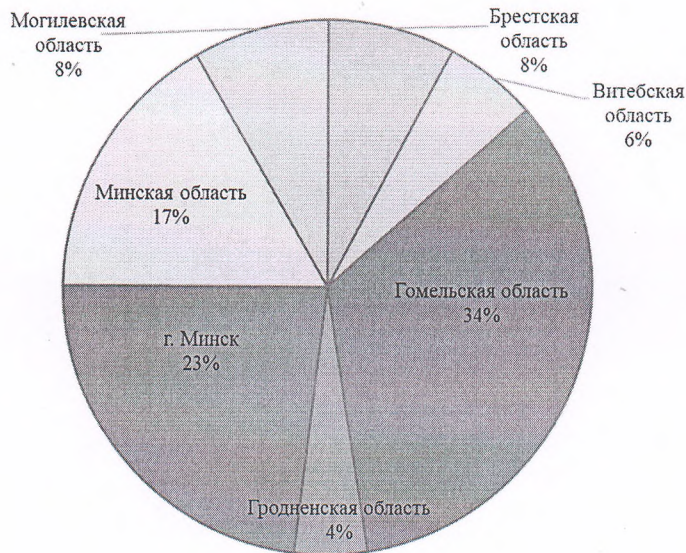
**Таблица 1** – Сведения о количестве выявленных случаев ВИЧ-инфекции за весь период статистического наблюдения и количестве ЛЖВ, распространенности по регионам Республики Беларусь (по состоянию на 01.10.2023 года).

Регион	Зарегистрировано случаев ВИЧ-инфекции (1987-01.10.2023)	Умерло по разным причинам (1987-01.10.2023)	Количество ЛЖВ (гр.4 равна разности граф 2,3)	Распространенность (на 100 тыс.)
Брестская область	2692	755	1937	147,3
Витебская область	1914	493	1421	130,1
Гомельская область	13306	4872	8434	625,9
Гродненская область	1576	461	1115	111,7
г. Минск	7227	1482	5745	287,9
Минская область	5420	1295	4125	282,1
Могилевская область	2616	552	2064	208,5
<b>Республика Беларусь</b>	<b>34751</b>	<b>9910</b>	<b>24841</b>	<b>270,0</b>



**Рис. 1.** Распространенность ВИЧ-инфекции (в %) по регионам Республики Беларусь на 01.10.2023





**Рис. 2.** Распределение ЛЖВ по регионам Республики Беларусь на 01.10.2023

За январь-сентябрь 2023 года зарегистрировано **1110** случаев ВИЧ-инфекции, показатель заболеваемости составил 12,1 случаев на 100 тысяч населения, что ниже аналогичного периода 2022 года на 12,3%, таблица 2.

**Таблица 2** – Динамика количества и показателей вновь выявленных случаев ВИЧ-инфекции среди населения Республики Беларусь за 2022-2023 гг.

	Зарегистрировано случаев ВИЧ-инфекции	Показатель заболеваемости (на 100 тысяч населения)
январь-сентябрь 2022	1279	13,8
январь-сентябрь 2023	1110	12,1

В Гродненской области за январь-сентябрь 2023 года зарегистрирован достоверный рост заболеваемости ВИЧ-инфекцией в 1,6 раза. В г. Минске за январь-сентябрь 2023 года отмечается снижение заболеваемости ВИЧ-инфекцией на 32,5%, в Минской области – на 33,9%. В четырех остальных регионах заболеваемость осталась на уровне аналогичного периода 2022 года, таблица 3.

**Таблица 3** – Динамика количества и показателей вновь выявленных случаев ВИЧ-инфекции по регионам Республики Беларусь за январь-сентябрь 2022-2023 гг.

Регион	Зарегистрировано случаев ВИЧ-инфекции в январе-сентябре 2022г.		Зарегистрировано случаев ВИЧ-инфекции в январе-сентябре 2023г.		Рост/снижение в % (ошибка достоверности P)
	абс. число	пок-ль на 100 тыс. нас.	абс. число	пок-ль на 100 тыс. нас.	
Брестская область	92	6,9	94	7,1	= на уровне (P>0,05)
Витебская область	65	5,9	84	7,7	= на уровне (P>0,05)



Регион	Зарегистрировано случаев ВИЧ-инфекции в январе-сентябре 2022г.		Зарегистрировано случаев ВИЧ-инфекции в январе-сентябре 2023г.		Рост/снижение в % (ошибка достоверности P)
	абс.число	пок-ль на 100 тыс. нас.	абс.число	пок-ль на 100 тыс. нас.	
Гомельская область	314	23,1	281	20,9	= на уровне (P>0,05)
Гродненская область	53	5,3	84	8,4	<b>рост в 1,6 раза (P&lt;0,05), tct.=2,70</b>
г. Минск	387	19,4	261	13,1	<b>снижение на 32,5% (P&lt;0,05), tct.=4,94</b>
Минская область	242	16,5	160	10,9	<b>снижение на 33,9% (P&lt;0,05), tct.=3,91</b>
Могилевская область	126	12,6	146	14,8	= на уровне (P>0,05)
<b>Республика Беларусь</b>	1279	13,8	1110	12,1	<b>снижение на 12,3% (P&lt;0,05), tct.=3,31</b>



**Рис. 3.** Динамика вновь выявленных случаев ВИЧ-инфекции за январь-сентябрь 2022-2023гг. по регионам Республики Беларусь

- Кумулятивное количество случаев ВИЧ-инфекции в группе фертильного возраста 15-49 лет (подростки и взрослые) среди вновь выявленных составляет 31 106 (удельный вес в общей структуре зарегистрированных случаев – 89,5%).
- В январе-сентябре 2023 года в возрастной группе 15-49 лет зарегистрировано 838 случаев ВИЧ-инфекции (75,5%). По отдельным возрастным группам населения за 2023 год случаи ВИЧ-инфекции были распределены следующим образом: 0-14 лет – 0,6%, 15-19 лет – 0,8%, 20-29 лет – 11,1%, 30-39 лет – 31,4%, 40-49 лет – 32,2%, 50-59 лет – 17,6%, 60 лет и старше – 6,3%.
- По кумулятивным данным (1987 – 01.10.2023) 30% (10 412 человек), инфицированных ВИЧ, заразились парентеральным путем (при внутривенном введении наркотических веществ), удельный вес лиц, инфицирование которых произошло половым путем, составляет 68,0% (23 620 человек).



**Таблица 4** – Структура путей передачи ВИЧ-инфекции (в %) за весь период статистического наблюдения (1987-01.10.2023) по регионам Республики Беларусь

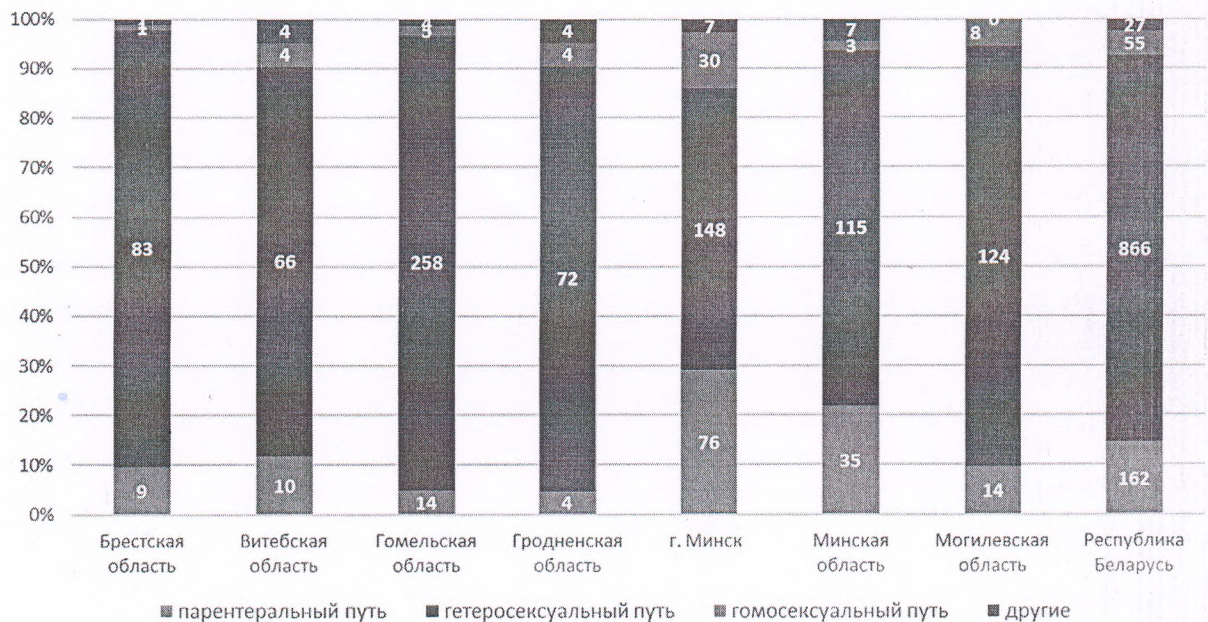
№ п/п	Регион	Инфицирование парентеральным путем (инъекционное введение наркотических веществ)	Инфицирование половым путем	Инфицирование другими путями передачи (вертикальный, неустановленный и др.)
1	Брестская область	32,3	66,2	1,5
2	Витебская область	13,6	83,6	2,8
3	Гомельская область	25,8	72,8	1,4
4	Гродненская область	22,9	74,7	2,4
5	г. Минск	45,5	52,7	1,8
6	Минская область	31,1	65,1	3,8
7	Могилевская область	19,6	78,1	2,3
<b>Республика Беларусь</b>		<b>30,0</b>	<b>68,0</b>	<b>2,0</b>

- За январь-сентябрь 2023 года доля парентерального пути передачи ВИЧ составила 14,6% (162 человека), доля полового пути передачи ВИЧ – 83,0% (921 человек), таблица 5, рисунок 4.

**Таблица 5** – Структура путей передачи случаев ВИЧ-инфекции (%) за январь-сентябрь 2023 года по регионам Республики Беларусь

№ п/п	Регион	Инфицирование парентеральным путем	Инфицирование половым путем	Инфицирование другими путями передачи (вертикальный, неустановленный и др.)
1	Брестская область	9,6	89,3	1,1
2	Витебская область	11,9	83,3	4,8
3	Гомельская область	5,0	93,6	1,4
4	Гродненская область	4,8	90,4	4,8
5	г. Минск	29,1	68,2	2,7
6	Минская область	21,9	73,8	4,4
7	Могилевская область	9,6	90,4	0,0
<b>Республика Беларусь</b>		<b>14,6</b>	<b>83,0</b>	<b>2,4</b>





**Рис. 4.** Структура путей передачи ВИЧ-инфекции за январь-сентябрь 2023 года по регионам Республики Беларусь

- В целом по республике удельный вес женщин из общего числа зарегистрированных случаев составляет 39,2%, мужчин – 60,8%. В январе-сентябре 2023 года удельный вес женщин составил – 39,8%, мужчин – 60,2%.
- С 1987 года по 01.10.2023 от ВИЧ-положительных матерей родилось 5019 детей, диагноз «ВИЧ-инфекция» подтвержден 337 детям, рожденным от ВИЧ-положительных матерей (6,7% от всех родившихся). За январь-сентябрь 2023 г. у ВИЧ-положительных женщин состоялось 136 родов, родилось 138 детей. Показатель передачи ВИЧ от матери ребенку составил 3,6%.
- Всего в республике за весь период наблюдения с 1987 г. по 01.10.2023 среди детей в возрастной группе от 0 до 14 лет зарегистрировано 376 случаев ВИЧ-инфекции (1,1% от всех зарегистрированных случаев).
- За истекший период 2023 года зарегистрировано 7 случаев ВИЧ-инфекции у детей 0-17 лет: 6 случаев с вертикальным путем передачи, 1 случай ВИЧ-инфекции с неустановленным путем передачи.
- Кумулятивное число случаев 4-й клинической стадии ВИЧ-инфекции на 01.10.2023 (вне зависимости от года выявления) – 8 031, в том числе за январь-сентябрь 2023 года учтено 264 случая в 4-й клинической стадии ВИЧ-инфекции.
- За весь период наблюдения (1987 г. – 01.10.2023) по причинам, связанным и несвязанным с ВИЧ, умерло 9 910 человек, из них в 4-й клинической стадии ВИЧ-инфекции – 4 815 человек. В январе-сентябре 2023 года учтено 585 случаев смерти ЛЖВ, из них в 4-й клинической стадии ВИЧ-инфекции – 216 человек.
- В январе-сентябре 2023 года случаи установления 4-й клинической стадии на момент выявления ВИЧ-инфекции были зарегистрированы на



б

территории Могилевской области – 11,0% (16 из 146), Брестской области – 8,5% (8 из 94), Гродненской области – 7,1% (6 из 84), г.Минска – 6,9% (18 из 261), Витебской области – 4,8% (4 из 84), Гомельской области – 3,9% (11 из 281), Минской области – 3,1% (5 из 160). Таким образом, в целом по Республике Беларусь у 6,1% впервые выявленных пациентов выявление ВИЧ-инфекции совпадает с установлением 4-й клинической стадии (68 из 1110 вновь выявленных пациентов).

